

Technische Ablaufdokumentation Korridormodul

Stand 21.07.2023

Inhalt

VORWORT	3
ALLGEMEINES	4
NACHRICHTENABLAUF	5
KORRIDOR-EINGANG	5
<i>Nachrichten</i>	5
<i>Sequenzdiagramm</i>	6
KORRIDOR-AUSGANG	7
<i>Nachrichten</i>	7
<i>Sequenzdiagramm</i>	8
STORNIERUNG	9
<i>Nachrichten</i>	9
<i>Sequenzdiagramm</i>	9
FEHLERBEHANDLUNG.....	10
<i>Nachrichten</i>	10
<i>Sequenzdiagramm</i>	10
NACHRICHTENDETAILS	11
ABKÜRZUNGSVERZEICHNIS	12

Vorwort

Dieses Dokument beschreibt den Aufbau und den technischen Ablauf der elektronischen Nachrichten zwischen Zollverwaltung und den Wirtschaftsbeteiligten im Korridor modul.

Allgemeines

Für die Übermittlung von elektronischen Nachrichten an das Korridormodul ist ein sogenannter Webservicezugang notwendig. Alle technischen Details dazu und zur Übermittlung von elektronischen Nachrichten finden Sie unter:

<https://www.bmf.gv.at/themen/zoll/e-zoll/e-zoll-technische-informationen.html>

HINWEIS! Das Korridormodul nutzt eine modifizierte Webserviceschnittstelle (CTW-NEU), die bereits bei ICS2 Anwendung findet. Eine detaillierte Beschreibung zu dieser Anpassung wird in Kürze auf der genannten BMF-Webseite veröffentlicht.

Nachrichtenablauf

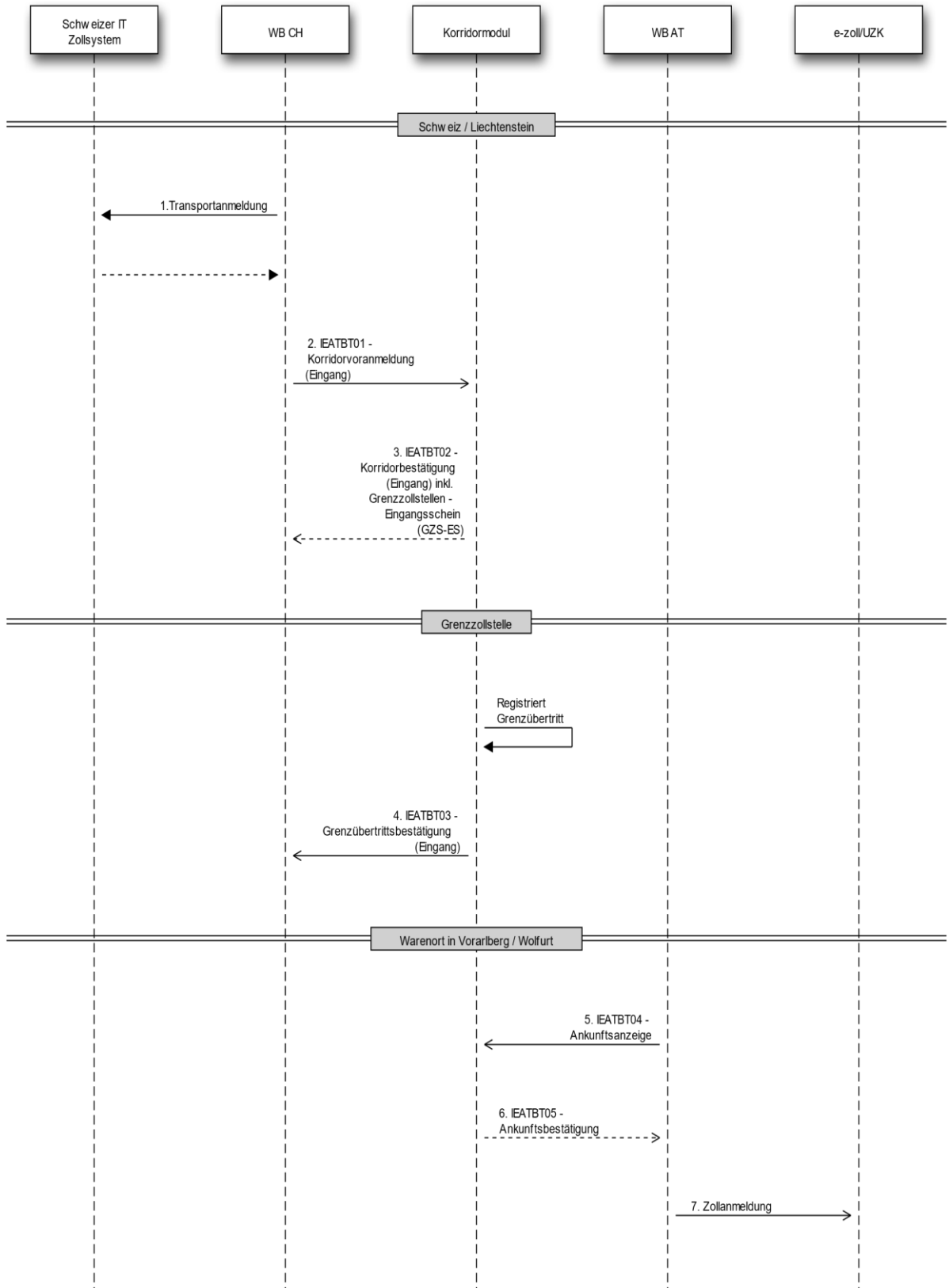
Korridor-Eingang

Dieser Abschnitt beschreibt den Standardablauf der Nachrichten im Korridor-Eingang Prozess.

Nachrichten

	Bezeichnung - Nachricht	Richtung	Nachricht	Anmerkung
1	<i>Transportanmeldung</i>	<i>Wirtschaftsbeteiligter CH an Schweizer IT- Zollsystem</i>		Empfang der summarischen Daten
2	Korridorvoranmeldung (Eingang)	Wirtschaftsbeteiligter CH an Zollverwaltung AT	IEATBT01	JourneyId und summarische Daten müssen aus Transportanmeldung übernommen werden
3	Korridorbestätigung (Eingang) inkl. Grenzzollstellen - Eingangsschein (GZS-ES)	Zollverwaltung AT an Wirtschaftsbeteiligten CH	IEATBT02	Enthält GZS-ES als PDF
4	Grenzübertrittsbestätigung (Eingang)	Zollverwaltung AT an Wirtschaftsbeteiligten CH	IEATBT03	
5	Ankunftsanzeige	Wirtschaftsbeteiligter AT an Zollverwaltung AT	IEATBT04	
6	Ankunftsbestätigung	Zollverwaltung AT an Wirtschaftsbeteiligten AT	IEATBT05	
7	<i>Zollanmeldung</i>	<i>Wirtschaftsbeteiligter AT an Zollverwaltung AT</i>		

Sequenzdiagramm



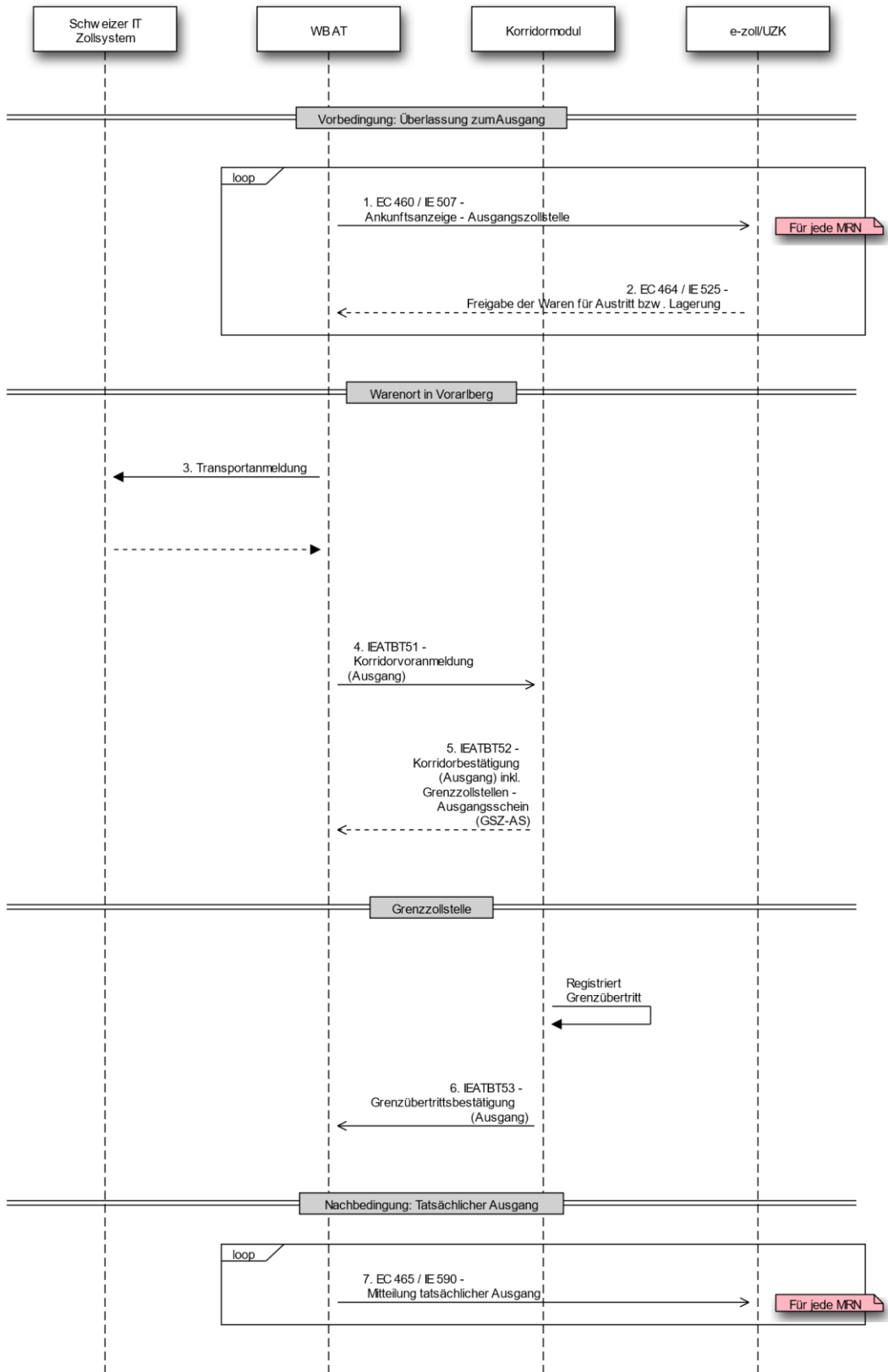
Korridor-Ausgang

Dieser Abschnitt beschreibt den Standardablauf der Nachrichten im Korridor-Ausgang Prozess.

Nachrichten

	Bezeichnung - Nachricht	Richtung	Nachricht	Anmerkung
1	<i>Ankunftsanzeige - Ausgangszollstelle</i>	Wirtschaftsbeteiligter AT an Zollverwaltung AT	EC 460 / IE 507	
2	<i>Freigabe der Waren für Austritt bzw. Lagerung</i>	Zollverwaltung AT an Wirtschaftsbeteiligten AT	EC 464 / IE 525	
3	<i>Transportanmeldung</i>	<i>Wirtschaftsbeteiligter AT an Schweizer IT- Zollsystem</i>		
4	Korridorvoranmeldung (Ausgang)	Wirtschaftsbeteiligter AT an Zollverwaltung AT	IEATBT51	JourneyId aus Schweizer Transportanmeldung muss übergeben werden
5	Korridorbestätigung (Ausgang) inkl. Grenzzollstellen – Ausgangsschein (GZS-AS)	Zollverwaltung AT an Wirtschaftsbeteiligten AT	IEATBT52	Enthält GZS-AS als PDF
6	Grenzübertrittsbestätigung	Zollverwaltung AT an Wirtschaftsbeteiligten AT	IEATBT53	
7	<i>Mitteilung tatsächlicher Ausgang</i>	<i>Wirtschaftsbeteiligter AT an Zollverwaltung AT</i>	<i>EC 465 / IE 590</i>	Für jede im Korridorverkehr beförderte Ausfuhranmeldung

Sequenzdiagramm



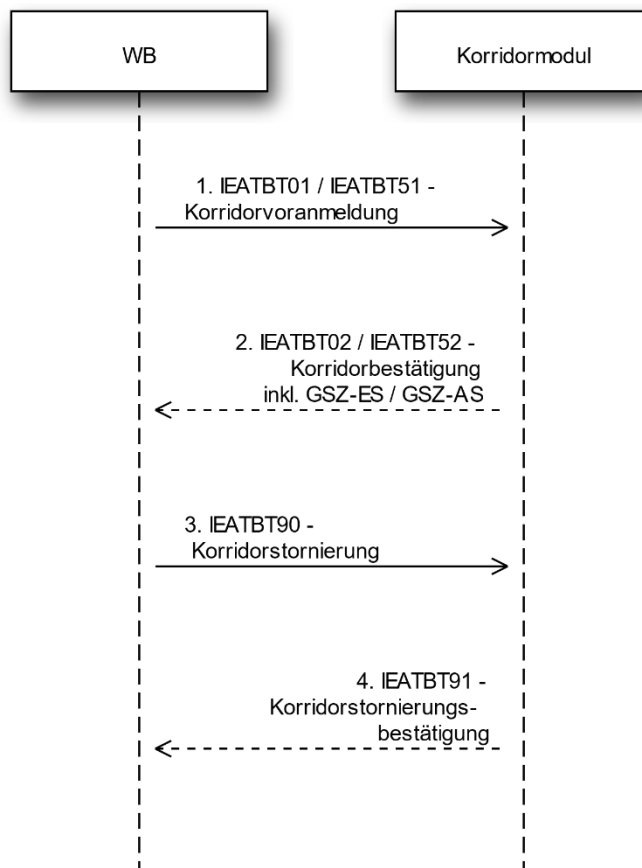
Stornierung

Eine Stornierung eines Geschäftsfalls im Korridor modul ist nur möglich, solange kein Grenzübertritt vollzogen wurde.

Nachrichten

	Bezeichnung - Nachricht	Richtung	Nachricht
1	Korridorvoranmeldung	Wirtschaftsbeteiligter an Zollverwaltung AT	IEATBT01 IEATBT51
2	Korridorbestätigung inkl. GZS-ES / GZS-AS	Zollverwaltung AT an Wirtschaftsbeteiligten	IEATBT02 IEATBT52
3	Korridorstornierung	Wirtschaftsbeteiligter an Zollverwaltung AT	IEATBT90
4	Korridorstornierungsbestätigung	Zollverwaltung AT an Wirtschaftsbeteiligten AT	IEATBT91

Sequenzdiagramm



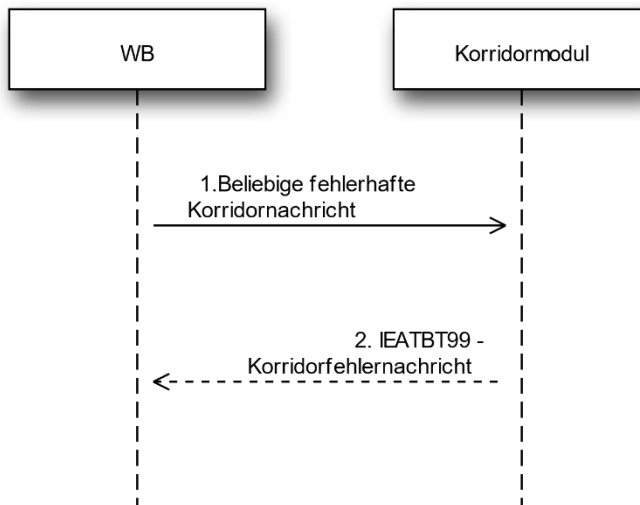
Fehlerbehandlung

Jede Nachricht vom Wirtschaftsbeteiligten an das Korridoromodul wird fachlich und technisch geprüft und im Fehlerfall mit einer asynchronen Fehlernachricht beantwortet. Webservice Prüfungen (z.B.: XSD-Prüfungen) werden schon vorab im Customs Trader Webservice (CTW) beim Erhalten der Nachricht synchron geprüft.

Nachrichten

	Bezeichnung - Nachricht	Richtung	Nachricht
1		Wirtschaftsbeteiligter an Zollverwaltung AT	IEATBT01 IEATBT04 IEATBT51 IEATBT90
2	Korridorfehlernachricht	Zollverwaltung AT an Wirtschaftsbeteiligter	IEATBT99

Sequenzdiagramm



Nachrichtendetails

Die detaillierten Schemaspezifikationen (XSD) inklusive Beschreibungen und Aufbau der Nachrichten können auf der Website des Bundesministeriums für Finanzen heruntergeladen werden.

<https://www.bmf.gv.at/themen/zoll/Zoll-Korridorverkehr-Vorarlberg.html>

Abkürzungsverzeichnis

Begriff	Definition
<i>CTW</i>	<i>Customs Trader Webservice - Webservice für die Wirtschaftsbeteiligten</i>
<i>GZS-AS</i>	<i>Grenzzollstellen-Ausgangsschein</i>
<i>GZS-ES</i>	<i>Grenzzollstellen-Eingangsschein</i>
<i>UZK</i>	<i>IT-Anwendungen des Unionzollkodex</i>
<i>WB</i>	<i>Wirtschaftsbeteiligter</i>
<i>WB AT</i>	<i>Wirtschaftsbeteiligter mit Standort in Österreich</i>
<i>WB CH</i>	<i>Wirtschaftsbeteiligter mit Standort in der Schweiz bzw. in Liechtenstein</i>
<i>XSD</i>	<i>XML Schema Definition</i>

Für den Inhalt verantwortlich:

Bundesministerium für Finanzen

Abteilung: I/11-Zoll Europa

Adresse: Hintere Zollamtsstraße 2b, 1030 Wien

E-Mail: post.i-11-ze@bmf.gv.at

+43 1 514 33-0

bmf.gv.at